

生徒・保護者・教職員のための  
草津中学校ガイドブック



***KUSACHU - NAVI***

***2026***



377-1711 群馬県吾妻郡草津町大字草津 464 番地 27

草津町立草津中学校

Tel: (0 2 7 9) 8 8 - 2 2 2 7

Fax: (0 2 7 9) 8 8 - 2 2 3 0

URL :<http://kusatsu-jhs.edu.town.kusatsu.gunma.jp/>

# 校歌・校章・校舎

## 校歌

作詞 職員一同 作曲 宮脇謙一

- 一、流れゆく雲間のかなた 雄然と白根そびゆる  
 白樺のかがやくおかに 学舎はそそりてたてり  
 いざや友胸ひらき共に語らん  
 手をとりにて共に学ばん ああ草津 若人われら
- 二、古きより湧きてつきせぬ 大いなる泉のさとに  
 生うけしその身ほこりて とこしえの道ぞきわめん  
 いざや友声高く共に歌わん  
 手をとりにて共に歩まん ああ草津 輝くわれら
- 三、山はれて泉すみゆく 悠久のまことをくみて  
 ふるさとの久遠の花と 香も高く咲く日のぞまん  
 いざや友肩くみて共に進まん  
 手をとりにて共につとめん ああ草津 われらが母校

詳細はわかりませんが、昭和28年夏に校舎が全焼し、昭和29年に新校舎が建設されました。同年11月12日に新校舎落成式が挙行政され、その時に校歌も発表されたようです。校歌作成に当たっては、当時の本校職員の山口リウ子先生を中心に作詞をされ、やはり当時の本校職員の宮脇謙一先生により作曲されたようです。

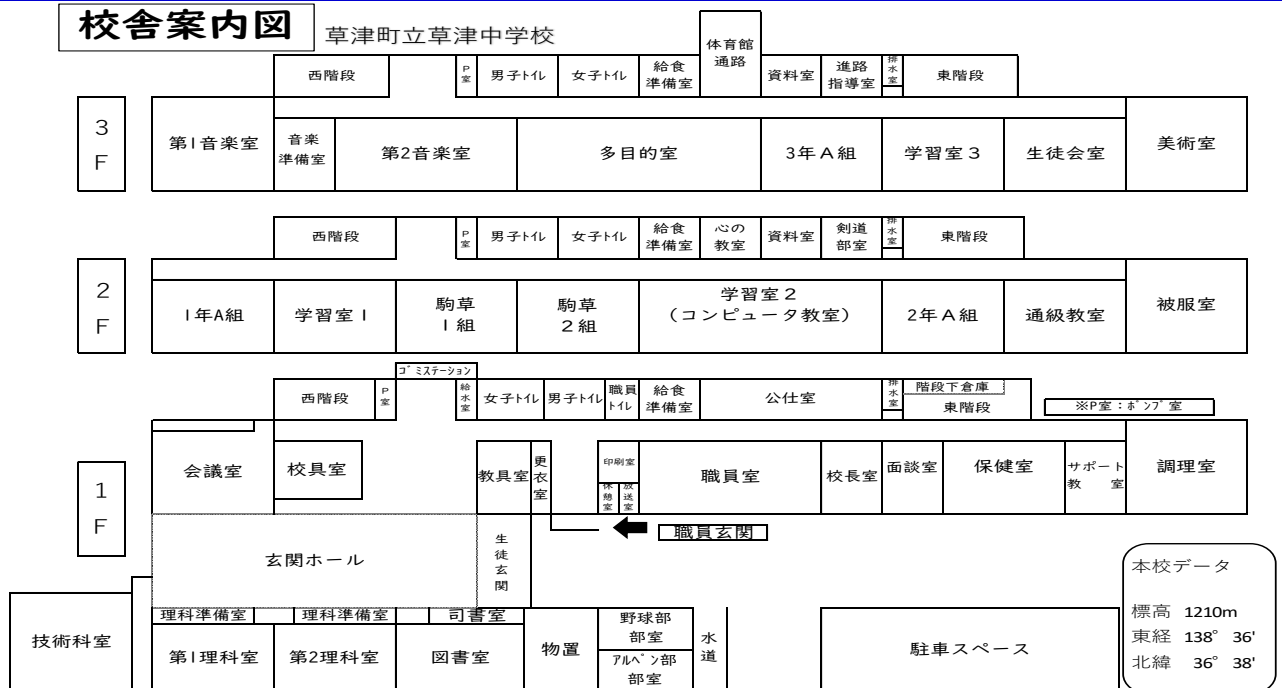
## 校章



まわりは雪の結晶を、中は漢字の草と中をイメージして構成し、昭和22年9月1日に制定さ

## 校舎

(教室名は令和7年度のものです)



# 本校の教育

## 学校教育目標

『心豊かで、高い知性をもつ健康な生徒の育成』

<目指す生徒像>

- ◎ く 草津を語れる生徒
- ◎ さ 先を見通し学ぶ生徒
- ◎ ち 力を合わせ支え合う生徒
- ◎ ゆ 友情を深め心豊かな生徒
- ◎ う 運動で心身を鍛える生徒

<スローガン>

**自立 そして 自律**

## 経営方針

全教職員はもとより地域住民の協力体制と信頼関係を基盤にして、生徒が安全に落ち着いて学習活動に取り組み、自己実現が図れる学校経営に努める。

- (1) 学習指導要領の趣旨を踏まえ、創意ある教育課程の編成と実施、教職員研修の充実を図る。
- (2) 生徒一人ひとりがそれぞれのよさを生かして学び合い、成就感が持てる場としての魅力ある学校経営に努める。
- (3) 基礎的・基本的事項の習得の徹底を図り、確かな学力の育成に努める。
- (4) 町民憲章の精神を生かし、挨拶・礼儀・親切・奉仕の基本的な生活態度を確立するとともに郷土を愛する心を育てる。
- (5) 本校の生徒指導上の課題を明確にし、家庭・地域社会との連携を図りながら、組織的に取り組む。
- (6) 全教育活動を通して、豊かな人間性、確かな学力、健康・体力など、生きて働く力の育成に努める。
- (7) 地域のもつ機能を生かし、地域とのふれあいを大切にした福祉教育の充実に努める。
- (8) ICT 機器を積極的かつ安全に活用し、情報化社会に対応できる生徒の育成に努める。
- (9) 生徒、教職員が落ち着いて学習活動を展開でき、安全な学校環境づくりに努める。
- (10) 学校評価システムの実施により、保護者や地域、生徒の考えを反映した、よりよい学校づくりに努める。
- (11) 人事評価制度の実施により、職員の職能成長を図るとともに、学校組織の活性化に努める。
- (12) 学校事務の共同実施により、学校の活性化や自主性・自律性の確立に努める。
- (13) 的確な生徒の実態把握に基づいて、個に応じた特別支援教育に努める。
- (14) 月の時間外勤務 80 時間超ゼロを目指した業務改善と部活動運営に努める。

# 校 時 表

草津中学校は令和6年度より下表の校時表で活動しています。  
 ただし、行事などがある日は、特別な日程になります。

通常	月	火	水	木	金	短縮	
8:00	職員 朝会8:00~8:10			職員 朝会8:00~8:10		8:00	
8:05	生徒 朝学習 8:05~8:15		朝礼 8:05~8:15	生徒 朝学習 8:05~8:15		8:05	
8:10						8:10	
8:15	<b>朝の学活(10分)</b>					8:15	
8:15						8:15	
8:25	<b>第1校時</b>					8:25	
8:30						8:30	
9:20	<b>第2校時</b>					9:15	
9:30						9:25	
10:20	<b>第3校時</b>					10:10	
10:30						10:20	
11:20	<b>第4校時</b>					11:05	
11:30						11:15	
12:20	<b>給食(35分)・昼休み(20分)</b>					12:00	
12:20						12:00	
13:15	<b>第5校時</b>					12:55	
13:20						13:00	
14:10	<b>第6校時</b>					13:45	
14:20						13:55	
15:10	※委員会実施日 ・清掃 13:20~13:35 ・学活 13:40~13:50 ・委員会 13:55~14:45 ・完全下校 14:55	<b>清掃(15分)</b>					14:40
15:15		<b>帰りの学活(10分)</b>					14:45
15:30							15:00
15:35		15:05					
15:45							15:15

# 服装と持ち物

服装と持ち物の基本は…

- 質素（高価な物はさげ、シンプルに）
- 清潔（他の人に不快感を与えない）
- 上品（礼儀正しくマナーを守る）

## 服装

○制服…【上】学校指定の制服

【下】学校指定のズボン（男女共）・スカート（女子）

制服の下は白のワイシャツ・ブラウス（女子はベスト可）を着用する。

※女子はスカートの下にジャージをはかない。

※冬服はネクタイ、リボンを着用する。

※夏服（6～9月）はワイシャツ・ブラウスとする。（ネクタイ、リボンは着用なし）

【学校指定の制服】



【女子のベスト】



【夏服】



【学校生活の服装】



☆次の場面では制服を着用する。

- ①始業式・終業式・入学式・卒業式・修了式などの儀式の時。
- ②期末テスト・実力テスト実施時。
- ③合唱コンクール

☆季節に合わせた制服の着用

4月～5月、10～3月	6月～9月
冬服	夏服

\*登校時は通年ジャージとする。

○Tシャツは学校指定のものが、色は白でワンポイントまでは可とする。ただし、大きな図柄はワンポイントとしては認めない。

○くつ下は色を白とする。ワンポイント・一本ラインまでは可とする。足の甲にあるものはワンポイントとしては認めない。制服着用時は白のスクールソックスが望ましい。

- トレーナーは色を白・淡いグレーとし、無地もしくはワンポイントまでは可とする。外から見えないように着用する。
- 下履きは体育の授業で機能的に使用できるものとし、色は白を基調（靴ひもは白）とする華美でないものとする。
- 校舎内ではウィンドブレーカーは着用しない。
- 長い髪はしばること。前髪は目にかからないようにすること。
- 防寒具…学校指定のウィンドブレーカー、手袋・マフラー・ネックウォーマー・帽子・スノーシューズ  
手袋・マフラー・ネックウォーマー・帽子・スノーシューズは、防寒対策として着用し、色・形状などは特に規定しない。  
ただし、登下校時のみ着用可とする。（体調不良の場合は、先生に申し出て許可を得る。）
- 「ベンチコート」「ダウンコート」「スキーウェア」を着用する場合は必ず、ウィンドブレーカーを着用の上、使用してください。  
（白、グレー、黒、紺等を基調とした中学生としてふさわしい物）

#### ※留意点

- 下記の点に留意しながら、気候や体調に合わせて、制服や防寒着の着用の仕方を判断すること。
- ・制服の下からワイシャツを出さない。
- ・ズボン、床にすらない程度の長さにする。
- ・スカート丈は膝かかくれる程度とする。
- ・体操服着用の場合も、体操服の下からTシャツやトレーナーを出さない。
- ・Tシャツ・靴下は、ワンポイントまでは可とする。
- ・プロミスリングなどの装飾物をしない。
- ・夏季（6月～9月）は、Tシャツの裾を出してもよい。（熱中症対策のため）

## 持ち物

- かばん…学校指定のかばん
- 上履き…学校指定の上履き
- 体操服…学校指定のジャージ上下、Tシャツ、ハーフパンツ
- 体育館シューズ…学校指定の体育館シューズ（男子：青ライン、女子：赤ライン）
- ※個人の持ち物には、必ず記名をしてください。

## 購入先

- シゲハラ 88-5252    ○ 檜山 88-2126

※「制服（町半額支給）・かばん」は、一括注文となります。

後日注文の場合は、取り寄せとなります。

※購入後、さらに必要となる関連用品の再購入についても、上記の商店でご購入いただけます。値段等のお問い合わせは、直接商店にお尋ねください。

# 健康・安全に過ごすために

## 子どもから大人へ

中学生は、心身ともに子どもから大人へ大きく変化します。ホルモンの分泌が変わり身体に変化が起きると、精神的にも非常に不安定になります。また、学習や友人関係等でストレスがたまる時期です。家族の中でも、大人としての独立心が芽生えてきます。親にも知られたいことがあり、訳もなく反抗することもあります。親も子ども互いの接し方に戸惑うこともあります。中学3年間を通して、生徒はひとりの人間として大きく成長します。保護者や教職員は生徒の大人への成長を支援し、あたたかく見守っていききたいものです。

## 家庭での生活習慣

毎日健康に暮らすには、「早寝・早起き・朝ごはん」を基本とする規則正しい生活をするのが大切です。夜更かしや不規則な食事、朝食欠食等が「習慣」とならないよう気をつけましょう。

本校生徒は、就寝時刻が遅く、睡眠時間が少ない傾向にあります。中学生の睡眠時間は8～10時間が推奨されています。

また、ゲームやネット・SNSについては、利用する場所・時間など親子で話し合い、家庭内でルールを作り、保護者が子どもの利用について見守りましょう。

## 欠席等の連絡

朝、生徒の体調が悪い、けがをした等で学校を欠席・遅刻する場合は、8時00分までに、保護者からオウクレンジャーで連絡をお願いします。8時以降は、電話で連絡ください。

## 学校での健康管理

生徒の健康状態は、担任や養護教諭が毎日観察しています。その他にも、全教職員が生徒の健康状態に気がついています。生徒の心身の異常が分かった時には、早い段階から家庭と連絡を取るなど、家庭と学校が連携して対処します。

### ケガをしたとき

- ① 学校で起きたケガについては、保健室で応急手当を行い、その後経過観察をします。（状態により学校又は家庭で）
- ② 医療機関の受診を要するものは、速やかに保護者に連絡をとり、受診します。

※なお、保健室ではその日起きたケガの応急手当はしますが、治療を目的としているものではありませんので、その後の処置は家庭でお願いします。

### からだの調子の悪いとき

- ① 教室での授業が可能であると判断した場合は、教室に戻し、担任が経過観察をします。
- ② 休養が必要と判断した場合は、しばらく保健室で休養させ、経過を観察します。休養の目安は1時間です。その後も状態がよくなる場合、保護者の方に連絡をとり早退させます。  
(原則として迎えにきていただきます。)

※保健室は医療機関ではありませんので、病院のように内服薬の投与をはじめとする医療行為はできません。ご承知ください。

※お子さまの健康面で、何か気になることがありましたら、養護教諭または担任まで気軽にご相談ください。

### 災害共済給付制度（日本スポーツ振興センター）

万が一、「学校の管理下」でお子さんか医療費のかかるケガや熱中症・食中毒などの災害にあった場合に備えて、日本スポーツ振興センターでは災害給付制度を行っています。「学校の管理下」とは、登校から下校するまでの間のことで、決められた通学路での登下校や部活動、体育祭や宿泊行事なども含まれます。草津町では、すべての児童生徒が日本スポーツ振興センターに加入することを原則としており、加入にかかる掛金は、町が全額負担しています。

ただし、療養に要する費用が500点（5,000円）以上の災害が支給対象となります。また、中学生は子ども医療費助成制度により医療費が無料となっていますが、この災害給付制度を利用することで、医療費の1割分が保護者へ支給されます。

## 学校での安全管理

毎月、生徒と全教職員で協力して、校舎内・外の安全点検を行っています。また、修理が必要な箇所は、補修をして、快適な環境づくりに心がけています。

## もしもの場合に備えて

不審者情報や緊急時の連絡、学校行事変更等のために、携帯電話（スマートフォン含）への「メール配信」を行っています。改めてアプリにユーザーを登録する必要があります。4月に登録用紙をお渡しします。機種を変えた場合は新たにアプリの登録をお願いします。

# 特別な状況での欠席

## 欠席の連絡について

欠席する場合の連絡については、本校も小学校と同様にオクレンジャーを利用しています。オクレンジャーを通して、ご連絡ください。オクレンジャーの入力可能時間は、16時30分～8時の間となります。日中は、電話での連絡をお願いいたします。

## 感染症の種類と出席停止

病気で学校を休む場合、以下の病気にかかった時は「出席停止」となり、欠席になりません。ただし、医師の診断に基づきますので、分かり次第、学校にお知らせください。なお、感染症が治って登校する時は、「治癒証明書」（インフルエンザ・新型コロナの場合は「療養報告書」）を提出していただきます。「治癒証明書」「療養報告書」は、本校HPよりダウンロードできます。

感染症名	学校登校まで。
インフルエンザ	発症した後（発症の翌日を1日目として）5日を経過し、かつ解熱した後2日を経過するまで。
新型コロナウイルス感染症	発症した後（発症の翌日を1日目として）5日を経過し、かつ症状軽快した後1日を経過するまで。
百日咳	特有の咳が消失するまで、または5日間の適正な抗菌性物質製剤による治療が終了するまで。
風しん（3日はしか）	発しんが消失するまで。
麻疹（はしか）	解熱した後3日を経過するまで。
水痘（水ぼうそう）	すべての発疹が痂皮化（かさぶた化）するまで。
咽頭結膜炎（プール熱）	主要症状が消失した後2日を経過するまで。
流行性耳下腺炎（おたふく）	耳下腺、顎下腺、または舌下腺の腫脹が発現した後5日を経過し、かつ全身状態が良好になるまで。
結核、髄膜炎菌性髄膜炎 腸管出血性大腸菌感染症 流行性角結膜炎 急性出血性結膜炎 その他の感染症	学校医、その他の医師が感染のおそれがないと認めるまで。

## 忌引きになる時

親族にご不幸があったとき、それに関連する休みについては出席簿上で忌引扱いになる（学校を休んでも欠席扱いにならない）場合があります。ただし、生徒と亡くなった方との続柄によって、忌引になる日数が以下のように異なります。

- 1親等の直系尊属（父・母）… 7日以内
- 2親等の直系尊属（祖父母）… 3日以内
- 3親等の傍系者（兄弟姉妹）… 3日以内
- 4親等の傍系者（おじ・おば）… 1日以内

※上記以外の親族の方のご不幸にかかわる休みについては、「欠席」扱いになります。

## 入学（就職）試験について

- 1 入学（就職）試験当日は、「欠席扱いとしない日」となります。
- 2 県外入試のため、移動日が必要で、連続して登校できない場合も「欠席扱いとしない日」となります。

## 大会参加について

授業日に中体連主催の大会に参加する場合は、「欠席扱いとしない日」となります。  
ただし、中体連主催の大会のみです。

## 家族体験学びの日について

- 1 欠席とはせず「欠席扱いとしない日」と扱います。年度内に最大3日間取得できます。
- 2 申請書（HPよりダウンロードできます。）を学校に提出してください。

## 出席について

- 1 朝学習の開始時刻（8時05分）に教室にて過ごしていることとします。  
※この時刻を過ぎてからの登校は、「遅刻」扱いとします。また、6校時までの授業に参加できない場合は、「早引き」扱いとします。
- 2 「各授業」の開始後、その途中で、通院・受診等に出かけ、「帰りの学活」前（授業時間内）に帰校した場合は「出席」とします。  
※健康面での事情等によって、いわゆる「中抜け」をした場合は「出席」扱いとします。
- 3 「出席」は、朝学習の時間（8時05分）から授業時間内（6校時終了）で学校生活全般を過ごしていることとします。

## 緊急時の校舎前への車の乗り入れについて

- 1 体調不良等で早退をする際、生徒を迎えに来る時には、校舎前まで車を乗り入れてかまいません。
- 2 上記1の場合を除き、生徒の安全確保のため、校舎前への車の乗り入れはご遠慮ください。特に、冬の時期は、校舎裏が積雪で狭くなり、さらに凍結しています。生徒の安全のためにご協力ください。

# 教科の学習

中学校では、小学校6年間で学習してきたことを基に、一人ひとりが自立した健康な社会人として生活できる力を養うために必要となる基礎的なことを学びます。

## 中学校での学習のめあて

基礎的・基本的な知識及び技能を習得し、これらを活用して課題を解決するために必要な能力を身に付けるとともに、主体的に学習に取り組めるようになること。

## 中学校で大切なのが教科の学習

学習のめあてを達成するために、3年間を通じて9つの教科を学習します。各教科で授業をしなければならない時間は決められています。

## 各教科に共通すること

### 1 学習のめあて

教科の学習を通して

- 表現力・創造力・運動技能や豊かな感性を身に付ける
- 社会人として生きていくために基礎的な知識を身に付ける
- 高校・大学などで専門的な知識を身に付けるための基礎学力を付ける

### 2 アドバイス

- 一番大切なことは授業を真剣に受けることです。
- 学習に楽な学習はありません。苦勞して覚えるからこそ身に付くのです。
- まとめて勉強しても成果は出ません。少しずつ毎日継続した学習が大切です。
- 教科の学習の一言アドバイスをよく読みましょう。

### 3 学習の内容

年度当初、教科の学習内容（教育課程）を決めて1年間の指導計画を立て、それに基づいて授業をします。学習内容は学習指導要領（文科省が示した学年別・教科

別の学習すべき内容）に従い、これまでの生徒の実態をふまえて決められます。具

体的な学習は、その時々々の生徒の実態や発達段階に応じて見直すなど柔軟に進めています。計画の立て方や学年ごとの学習内容の決め方は各教科の特性によって違います。

## 学習のめあて

# 国語科



- 日本語〔国語〕を用いて、文章や話の内容を正確に理解し、自分の考えを適切に表現したりする能力を身に付ける。
- 日本独自の文化に触れ、日本語文化の良さを尊重し言語感覚を豊かにしようとする態度を養う。

## アドバイス

### 【授業への取り組み方】

- 1 積極的に手を挙げて、発言しましょう。間違えることを恐れない！
- 2 課題とじっくりと向き合い、自分の考えや思いを言葉で表現しましょう。
- 3 友だちの考えを大切に、自分の考えを深めたり広げたりしましょう。
- 4 意味や使い方が分からない言葉は自分から国語辞典を引き調べましょう。

### 【国語力をあげるために】

- 1 語彙力を増やしましょう。
  - ・新出漢字の用例や意味を調べる。
  - ・脚注（教科書の下の部分）やわからない語句の意味を調べる。
  - ・似たような表現、反対の意味の言葉なども調べてみる。
- 2 日頃から読書の習慣をつけましょう。

☆長い文章や小説でなくてもかまいません。まずは、自分の興味のあるジャンルから読んでみましょう。

## 学習の内容

〈話す・聞く〉	〈書く〉	〈読む〉	〈言語〉
<ul style="list-style-type: none"><li>・スピーチ</li><li>・バズセッション</li><li>・ポスターセッション</li><li>・パネルディスカッション</li><li>・プレゼンテーション</li><li>・インタビュー</li><li>・社会への提案</li></ul>	<ul style="list-style-type: none"><li>・手紙 (気持ちをこめて書こう)</li><li>・鑑賞文 (感じたことを文章にしよう)</li><li>・意見文 (立場と根拠を明確にして書こう)</li><li>・批評文 (説得力のある考えを述べよう)</li></ul>	<ul style="list-style-type: none"><li>・小説・物語 (走れメロス 故郷 握手)</li><li>・説明文・論説文 (ちょっと立ち止まって、モアイは語る)</li><li>・古文 (竹取物語、平家物語)</li><li>・漢文 (兼詩の風景 論語)</li><li>・短歌・俳句</li></ul>	<ul style="list-style-type: none"><li>・話し言葉と書き言葉</li><li>・文法</li><li>・指示語と接続語</li><li>・漢字の音訓</li><li>・漢字の成り立ち</li><li>・方言と共通語</li><li>・類義語・対義語・多義語</li><li>・熟語の構成</li><li>・敬語 ・書写</li><li>・和語・漢語・外来語</li><li>・慣用句・ことわざ・故事成語</li></ul>

# 数 学 科



## 学習のめあて

- 数量・図形に関する基礎的な知識、技能を身に付ける。
- 筋道を立てて考え、ものごとを合理的に処理する能力を伸ばす。
- 自主的・積極的に考え、新しいものごとを理解し、創造しようとする能力と態度を養う。

### 【数学を学ぶことで身に付くこと】

数学は計算ができるようになるだけの教科ではありません。考え方を鍛えることもできる教科です。あることを基本にして次の新しいことを考えるような論理的な思考を鍛えることができます。これは、思いつくスピードや、計算のスピードの違いは数学の考え方の深さと必ずしも一致しません。それぞれにスピードの差はあっても、みんなに「数学的な考え方」を身に付けて欲しいと願っています。

## アドバイス

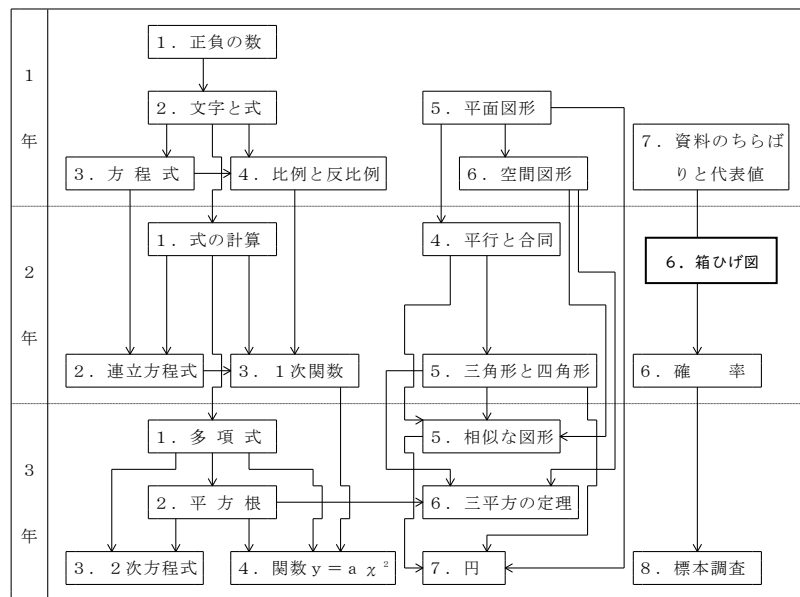
### 【授業への取り組み方】

- 1 自分に与えられた時間を有効に使うように努力していきましょう。  
道具の忘れは、いけません。授業の前に確認し、担当の先生に連絡をしましょう。
- 2 基本は、一時間ずつ、自分で考えてやってみることです。  
どこがわからないのかがはっきりとしてきます。わからないときは、どんどん質問をしましょう。

※つまずいたら、一度前へ戻ってみることが大切です。理解できたつもりでも、必ず問題が解けるとは限りません。授業の中で学習したことがらを使って、自分の力で問題解決ができるように、できるまで繰り返し学習することが大切です。

## 学習の内容

一週あたりの授業時数は1年と3年が4時間、2年が3時間です。  
各学年の単元配列は、だいたいにおいて、数と式→関数→図形(→確率・統計)となっています。  
それらの単元の3年間の前後関係を示すと、右の図のようになっています。つまずいた時などには、この系統図の矢印を戻って学習することもよいでしょう。



# 社会科

## 学習のめあて



- 広い視野に立ち、社会的事象に対する興味・関心を高める。
- 資料に基づき、国土や歴史についての様々な見方・考え方・知識を身に付ける。
- 社会の一員として生きていくために必要な知識や技能、態度を身に付ける。

## アドバイス

### 【学習に臨む姿勢】

- 1 課題をつかむ。
  - ・学習内容について、「なぜ?どうして?」という疑問を持って取り組む。
- 2 調べ、追究し、課題の解決をめざす。
  - ・質問したり、教科書・地図帳などで調べたりして、課題解決を図る。
- 3 新たな課題を見つける。
  - ・もっと知りたいことや調べたいことを見つけ、学習を深める。

### 【授業への取り組み方・家庭学習の仕方】

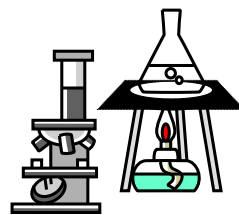
- 1 忘れ物をしないように、前日に持ち物を確認しましょう。
  - 教科書など授業で使用するものは、事前に机の上に用意しておきましょう。
- 2 復習を行う。
  - ・授業で学習した内容で理解できなかったところを調べましょう。
  - ・関連したことがらを調べ、内容を深めましょう。
  - ・学習した範囲の問題を解いてみましょう。

## 学習の内容

☆社会の学習は地理・歴史・公民の3分野に分けられます。

	1年生	2年生	3年生
地 理	世界の姿 日本の姿 世界各地の人々の生活と環境 世界の諸地域	地域調査の手法 日本の地域的特色と地域区分 日本の諸地域 地域の在り方	
歴 史	歴史へのとびら 古代までの日本 中世の日本	近世の日本 開国と近代日本の歩み	二度の世界大戦と日本 現代の日本と私たち
公 民			現代社会と私たち 個人の尊重と日本国憲法 現代の民主政治と社会 私たちの暮らしと経済 地球社会と私たち よりよい社会を目指して

# 理 科



## 学習のめあて

- 自然に親しみ、自然の様々な現象に興味・関心を持つ。
- 目的意識を持って観察・実験に取り組み、科学的に調べる能力や態度を身に付ける。
- 観察・実験などを通して、規則性を見出し、関連づけて捉えるなど、科学的な見方考え方を身に付ける。

## アドバイス

### 【授業への取り組み方】

- 1 自然事象に対して、自らの「疑問」から課題を設定する。
- 2 「予想」や「考察」など、自分の考えを書いたり伝えたりできるように努力しよう。
- 3 なぜ、その実験や観察をするのかを考えて取り組み、経過や結果から何がいえるのか、自分で説明できるようにしよう。

### 【家庭学習の仕方】

- 1 短時間でもよいので、その日の授業をふり返り、習った事柄を必ず確認しよう。
- 2 週に1回程度、復習として補助教材の問題集に取り組もう。
- 3 特に予習は必要はないが、日頃から教科書や資料集に目を通しておこう。
- 4 科学的なニュースに関心を持ち、調べる機会を増やそう。

## 学習の内容

1 年 生	2 年 生	3 年 生
<ul style="list-style-type: none"><li>○ いろいろな生物とその共通点</li><li>○ 身のまわりの物質</li><li>○ 身のまわりの現象</li><li>○ 大地の変化</li></ul>	<ul style="list-style-type: none"><li>○ 化学変化と原子・分子</li><li>○ 生物のからだのつくりとはたらき</li><li>○ 天気とその変化</li><li>○ 電気の世界</li></ul>	<ul style="list-style-type: none"><li>○ 化学変化とイオン</li><li>○ 生命の連続性</li><li>○ 運動とエネルギー</li><li>○ 地球と宇宙</li><li>○ 地球と私たちの未来のために</li></ul>

# 英語科



## 学習のめあて

- 外国語（英語）を通して、言語や文化に対する理解を深める。
- 外国語（英語）を通して、積極的にコミュニケーションを図ろうとする態度を身に付ける。
- 聞くこと・話すこと・読むこと・書くことの実践的コミュニケーション能力の基礎を身に付ける。

## アドバイス

### 【授業の取り組み方】

- 1 英語の力が身に付くかどうかは、どれだけ真剣に授業に取り組むかという姿勢にかかっています。積極的に言語活動に取り組んだり、発言したりしましょう。
- 2 本校は週に2日「ALT＝外国人指導助手」が来てくれます。授業だけでなく、日常生活の中で積極的に話しかけたり、会話に挑戦したりしてみましょう。生きた英語が身に付きます。

### 【家庭学習の仕方】

- 1 英語は、積み重ねが大切な教科です。そのため毎日短時間でもよいので、家庭学習（予習・復習）を続けることが大切です。
- 2 授業、そして予習・復習も大切ですが、いかに日頃から英語に接し、親しむかが大きなポイントです。身の回りには探す必要もないくらい英語があふれています。学習と気負わずに、自分が興味のあるもの（例えば映画や歌など）と英語をリンクさせてみてはどうでしょう。

## 学習の内容

英語は読むこと、聞くこと、話すこと、書くことに分れます。

ここでは主に文法について示します。

1 年 生	2 年 生	3 年 生
<ul style="list-style-type: none"><li>○アルファベット、あいさつ</li><li>○be 動詞と一般動詞</li><li>○命令文、否定命令文</li><li>○疑問詞（how, what, which, who, where, when）</li><li>○前置詞</li><li>○代名詞（主格・所有格・目的格）</li><li>○現在進行形</li><li>○助動詞（can）</li><li>○過去形（規則動詞、不規則動詞）</li></ul>	<ul style="list-style-type: none"><li>○過去形（be 動詞）</li><li>○過去進行形</li><li>○不定詞</li><li>○未来形（be going to）</li><li>○助動詞（will, must, may, shall）</li><li>○接続詞（if, that, when, because）</li><li>○There is～. /There are～.</li><li>○動名詞</li><li>○比較</li></ul>	<ul style="list-style-type: none"><li>○受動態</li><li>○現在完了</li><li>○S V O C</li><li>○It is ～for to...</li><li>○後置修飾（現在分詞・過去分詞）</li><li>○間接疑問文</li><li>○接触節</li><li>○関係代名詞（主格・目的格）</li></ul>

# 音楽科



## 学習のめあて

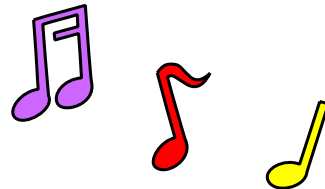
◎ 表現・創作・鑑賞活動を通して生涯にわたって音楽を楽しもう

- 意欲的に活動に取り組み、音楽活動を楽しもう。
- 音楽活動の基礎的な能力を伸ばそう。
- 感じる心や表現する心を養い、豊かな感性を育てよう。

## アドバイス

- 1 音楽は、心と体でその曲の良さを感じ取り、楽しむものです。あまり難しく考えずに、音楽室では自分の心と体を解放して、思い切って表現してみてください。
- 2 合唱活動ではパートごとに自分たちで音取りをしたり練習したりすること、楽器の演奏活動ではコツコツとあきらめずに練習を進めていくことが大切です。

## 学習の内容



### 【表現】

- 歌唱（斉唱、混声三部合唱など）  
明るくのびのびとした響く声で無理なく歌おう
- 楽器の演奏  
和楽器、篠笛などの演奏の仕方を学んで、アンサンブル活動を楽しもう

### 【創作】

- 簡単なリズムとメロディーを作ろう

### 【鑑賞】

- イメージ、感じたこと、情景、文化や歴史
- 楽曲の形式や構成
- 音色やリズム、旋律、速度の強弱、テクスチャなどの音楽的な特徴
- 音楽の時代背景  
※これらに視点をあてて、幅広く音楽を味わおう

# 美術科



## 学習のめあて

### ◎造形活動を通して豊かな人間性を養おう

- 意欲的に授業に取り組み、創造活動を楽しもう。
- 豊かに発想する力や、創意工夫して表現する技能を身に付けよう。
- 自然の造形や美術作品感じる心や表現する心を養い、豊かな感性を育てよう。

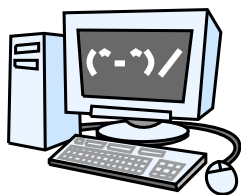
## アドバイス

- 1 小学校の時よりも専門的な道具を使い、本格的に絵や彫刻、デザインなどの学習をします。基礎的な技能を身に付けながら、自分の思いや考えを自由に表現しよう。
- 2 授業では「心を込めて一生懸命取り組む」ことが大切です。最後まで粘り強く制作し、充実感や達成感を味わおう。
- 3 友達の作品や教科書などの作品を鑑賞し、作品の好きどころや良いところをたくさん見つけよう。
- 4 美術の授業は、1年生は年間で45時間(週1.3時間)、2・3年生は35時間です。短い時間なので集中して取り組もう。

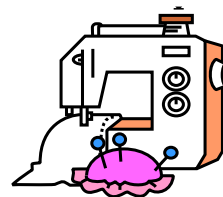
## 学習の内容

- 1年生 色の学習、絵文字(漢字)のデザイン、動物のしぐさ、風景画  
本物そっくり木彫
- 2年生 上履きデッサン、空想の絵(モダンテクニック)、一瞬の動き(粘土)
- 3年生 自画像、手(粘土)、風景画





# 技術・家庭科



## 学習のめあて

- 生活と技術について理解し、それに係る技能を身に付ける。
- 生活や社会の中から課題を設定し、解決策を考え、実践を評価・改善・表現するなどの  
**課題解決力**を養う。
- よりよい生活の実現や接続可能な生活を工夫・創造しようとする、実践的な態度を身に付ける。

## アドバイス

### 【授業への取り組み方】

- 1 実践が中心の教科なので、興味をもったことや疑問に思ったことを調べたり、実際に作ってみたりすることが大切です。
- 2 実習では安全に気を付けて作業し、必ず作品を完成させるようにしよう。

### 【家庭学習について】

- 1 日頃から家庭や学校、地域の中で課題意識をもって生活しよう。
- 2 学校で学んだことを家庭でも実践し、自分の生活の中で生かしていきましょう。

## 学習の内容

	1 年 生	2 年 生	3 年 生
技術分野	<ul style="list-style-type: none"> <li>○材料と加工の技術</li> <li>○情報の技術</li> </ul>	<ul style="list-style-type: none"> <li>○エネルギー変換の技術</li> <li>○生物育成の技術</li> </ul>	<ul style="list-style-type: none"> <li>○情報の技術</li> </ul>
家庭分野	<ul style="list-style-type: none"> <li>○食生活と栄養</li> <li>○献立作りと食品の選択</li> <li>○衣生活と自立</li> <li>○手入れの基礎技能</li> <li>○生活を豊かにするために</li> </ul>	<ul style="list-style-type: none"> <li>○家族・家庭と地域</li> <li>○幼児の生活と家族</li> <li>○これからの私と家族</li> <li>○住生活と自立</li> <li>○調理と食文化</li> <li>○私たちの消費生活①</li> </ul>	<ul style="list-style-type: none"> <li>○私たちの消費生活②</li> <li>○環境に配慮した消費生活</li> <li>○お弁当作り</li> </ul>

# 保健体育科



## 学習のめあて

- 生涯体育・スポーツにつながる運動習慣を身に付ける。
- 各種の運動技能には名称があり、それを身につけるためのポイントがあることを理解し、運動能力や運動技能を高める。
- 個人、グループ、チームで運動に取り組む中で伝え合う活動を通して、運動する楽しさや喜びを味わい、技能を高める。
- 日常生活の中で健康の保持ができる知識や実践力を身に付ける。

## アドバイス

- 1 記録や技術を向上させるために積極的に学習に取り組もう。
- 2 自分の能力や技能に応じた目標や課題を設定し解決するための方法を考えよう。
- 3 仲間とともに、伝え合う活動を通して課題を克服し技能を高めよう。
- 4 学習カードを活用することで自分の課題や成果を確認しよう。
- 5 振り返りカードに授業のポイントや自分の考えをしっかりと書き表現しよう。

## 学習の内容

	1 年 生	2 年 生	3 年 生
保 健	<ul style="list-style-type: none"><li>●運動やスポーツの多様性</li><li>○健康な生活と病気の予防</li><li>○心身の発達と心の健康</li></ul>	<ul style="list-style-type: none"><li>●運動やスポーツの意義や効果と学び方や安全な行い方</li><li>○健康な生活と病気の予防</li><li>○障害の防止</li></ul>	<ul style="list-style-type: none"><li>●文化としてのスポーツの意義</li><li>○健康な生活と病気の予防</li><li>○健康と環境</li></ul>
体 育	<ul style="list-style-type: none"><li>○集団行動 ○体づくり運動 ○新体カテスト</li><li>○陸上競技（短距離走、長距離走、リレー、ハードル、跳躍種目など）</li><li>○器械運動（マット、鉄棒、跳び箱）</li><li>○球技（バレーボール、サッカー、バスケットボール、ソフトボールなど）</li><li>○ダンス ○柔道 ○水泳</li></ul>		

# 中学生の家庭学習について

中学生になったら、家でどんな勉強をすればいい？



中学生になったからといって、特別な勉強をすることはありません。

小学校と同じで、授業や教科書の内容が、理解できているかどうか大切です。



中学の3年間で→ **自分の勉強のやり方を見つけることが大**

まずは **60分学習すること** を目標にしましょう

※具体的にどんな家庭学習？

**① 毎日の宿題 ② 復習 ③ 予習**

**○中学生の勉強法 = 自分のやり方を確立するために！**

例えば・・・宿題に30分かけて、残りの30分はどんな学習をする。

- まずは計画 (何曜日に何の教科をするか決める。1日1教科でも、1日2教科でもよい。)
- 時間の整理 (例:トータル45分=15分×3セット 20分×2セット 30分×2セット)
- ノートのまとめ方を工夫する
- ドリル練習は、丸付けに時間をかける。(どう間違えたか考える。)



予習や復習のやり方については、次ページをご覧ください。

# 家庭ではこんな勉強法を(アドバイス)

- 1 教材を限定して100%マスターする。
  - (1) 教科書の内容を理解する事から始める。教科書を読み、分かることが大切。分かったつもりにならない。  
(群馬県は公立高校受験者が70%以上) →教科書は入試問題出典そのものである。
  - (2) 教材をできる限り少なくして、完全にマスターする。教科書の内容が理解できているか、確かめることができるのもワークへの取り組み(一つのワークを何度も)
- 2 同じ内容を/同じ順序で/同じ所を繰り返す。
  - (1) 繰り返し法で最大の効果を上げる。
    - ①まずは解く。「できた!」という充実感を味わう。(できないのではなく、経験してないだけ)
    - ②期間を空けて、一度解いた問題をもう一度解く。(できないと悔しい→まとめ方を工夫するチャンス)  
(覚える→忘れる→思い出す→忘れる→思い出す→...) この繰り返しが大切
- 3 大きな声で唱えながら書く
  - (1)口を使って覚えた記憶は確実に身に付く。→落語家の修行は、師匠の唄を耳で聞いて、口を使って。
  - (2)唱えながら書いて覚えるのが理想的である。(口、耳、目、指、多くの感覚器を使って覚える。)  
→「Sunday, Monday, Tuesday...」「水・ヘイ・リー・ベ・ぼくのふね...」  
「 $\sqrt{5}=2.2360679$ (富士山麓オーム鳴く)」  
「人の世むなし(1467)応仁の乱」  
「かる・かつ・く・(う)・い・い・けれ・〇」など

## 各教科の勉強の紹介

- 1 5科の勉強法〔基本編〕
  - (1)国語の勉強法 ※漢字や言語を覚えるコツは毎日、欠かさずに続けること。【時間をかけて】
    - ①毎日少しずつ漢字を覚える。小学校で学習した漢字は、書けるようにする。
    - ②知らない言葉や漢字があれば、すぐに調べる。(家に辞書を置いておく)
    - ②日頃から読書の習慣をつける。
    - ③新しく覚えた言葉を使って文章を書く。  
(日記、新聞の社説に対する意見、物語の感想など)
  - (2)数学の勉強法 ※中1の正負の数、文字式、一次方程式が全ての基礎
    - ①途中の計算をきちんと書く。途中計算は頭で考えていることの見える化
    - ②図を描いて考える。できるだけ、比率を正しく描くくせをつけると効率がよい。
    - ③問題パターンを身に付ける。「この内容は、このパターン」と、問題パターンはほぼ決まっている。
  - (3)社会の勉強法
    - ①口で唱えながら書いて覚える。
    - ②多くの事項を覚えようとする際は、一つずつ覚えるのではなく、ひとまとめにして繰り返して覚える。
    - ③覚えたい範囲を1~3回読んだ後、できるだけ簡潔にまとめたサブノートを作り完全に覚える。
    - ④何度も繰り返し学習する。だいたいの内容は3回解くと、覚えられる。
  - (4)理科の勉強法
    - ①用語や基礎知識を教科書を使い覚える。
    - ②問題集を解いたり、各分野の関連事項をまとめる。
    - ③ポイント!知識は面で捉えること。

## (5) 英語の勉強法

- ①教科書を声に出して繰り返し読む。〔音読は覚える作業に効果的である。〕
  - ②基本文（教科書の右上に書き出してある英文）や新出単語は、スペルをよく見ながら、口で唱えて、その音を自ら聞いて、書いて覚える。
  - ③英検に挑戦する。（実力を測定する。）
- ※中1英語は、特に大切。→日本語の「ひらがな」学習と同じだと考えましょう。

## 2 5科の勉強法〔入試対策編〕

(1) 国語の勉強法 (※他教科と違い、はじめて読む文章をその場で理解する力が必要。)

- ①語彙を増やし、様々な伝え方ができるようにする。
- ②自分が問題を解いた後、正解と比べてどこが違うのかを検討する。
- ③過去問を解き、問題の答え方に慣れる。

(2) 数学の勉強法

- ①教科書の公式・定理・例題の解き方等の総復習
- ②問題集での実践演習（入試問題集などを繰り返し解く。）

(3) 社会の勉強法

- ①入試問題集（各自持っているもの）を繰り返し解く。
- ②分からなかったら教科書を読む。  
または、「1・2年の総復習(地理・歴史)」に戻る。

(4) 理科の勉強法

- ①教科書を読む。
- ②単元テストをやり直す。分からなかったら、教科書に戻り確認する。
- ③入試問題集やワーク（各自持っているもの）を繰り返し解く。
- ④日常生活を活用する。

(5) 英語の勉強法

- ①教科書の単語の総復習（巻末の単語表を使うとよい）
- ②教科書の基本文の総復習
- ③教科書本文中の、自分の知らない〔覚えていない〕表現の総復習
- ④問題集

※①②で4分の3の内容はマスターできる。③は余裕のある人

※私立高校受験の場合は、受験校のレベルに合わせた問題集をこなして、問題量の多さになれておく必要がある。



# 連絡票

連絡票は、各学期における学校生活の結果をご家庭にお知らせするものです。親子でご覧いただき、今後の学習や生活に役立てていただければと思います。  
※表紙、内容については変更があるかもしれません。

No. \_\_\_\_\_



# 連絡票

令和 7 年度（2025年）

第 学 年 組	
氏 名	

校 長	水 出 宣 広
担 任	

### 連絡票の見方

1. 観点別学習状況の評価は、学習の目標に照らして各生徒の活動が、「十分に満足できる」→ A 「おおむね満足できる」→ B 「努力を要する」→ C を記入してあります。
2. 学習の記録の評価は、5段階で行っています。  
集団の中の位置を示す評定（相対評価）ではなく、目標に照らした評価（絶対評価）となっています。＜目標の達成度が十分な場合 5←4←3→2→1 努力を要する場合＞
3. 「行動・生活の記録」の評価は、優れたものについて「○」を記入してあります。
4. 授業の出席率が5割に満たず評価ができない教科では、学習の評価・評定欄を「-」ハイフンで示してあります。

草津町立草津中学校

年 組	番号	氏名
-----	----	----

学 習 の 記 録							
学 期		1学期	2学期	3学期			
		観 点 別 評 価	評 定	観 点 別 評 価	評 定	観 点 別 評 価	評 定
国 語	知識・技能	A	3				
	思考・判断・表現	B					
	主体的に学習に取り組む態度	C					
社 会	知識・技能						
	思考・判断・表現						
	主体的に学習に取り組む態度						
数 学	知識・技能						
	思考・判断・表現						
	主体的に学習に取り組む態度						
理 科	知識・技能						
	思考・判断・表現						
	主体的に学習に取り組む態度						
音 楽	知識・技能						
	思考・判断・表現						
	主体的に学習に取り組む態度						
美 術	知識・技能						
	思考・判断・表現						
	主体的に学習に取り組む態度						
保 健 体 育	知識・技能						
	思考・判断・表現						
	主体的に学習に取り組む態度						
技 術 家 庭	知識・技能						
	思考・判断・表現						
	主体的に学習に取り組む態度						
英 語	知識・技能						
	思考・判断・表現						
	主体的に学習に取り組む態度						

# キャリア教育

## キャリア教育のねらいと計画

全体	生徒一人一人が自己理解のもとに将来の「生き方」を考え、主体的に自己の能力や適性にあった進路を選択・決定し、希望する進路の実現に向けて最善の努力し、自己実現を図ろうとする生徒を育成する。 (キャリアパスポートの活用)					
1年	自分の適性や生活を見つめ、自己理解を深めるとともに、自己伸長に努めるようにする。自分の将来や働くことへの興味、関心を持たせ、自ら進んで進路の希望や計画を立てられるようにする。 ・・・【自己理解】					
2年	将来の「生き方」を考え、正しい職業観を養い、自分自身でその筋道を吟味し、夢や希望を実現しようとする。また、自らか関心を持つ進路情報を理解し、一層明確な進路希望や計画を立案できるようにする。・・・【自己啓発】					
3年	自分の特色、能力や適性を把握し、希望する進路の情報を収集・吟味し、将来の「生き方」を考え、自分に合った進路の選択をするとともに、その進路の実現に向けての努力をするようにする。・・・【自己実現】					
月	1年		2年		3年	
	総合的な学習の時間、学級活動	その他	総合的な学習の時間、学級活動	その他	総合的な学習の時間、学級活動	その他
4	I 中学生の出発	学年懇談会	I 2年生になって	学年懇談会	I 3年生になって	学年懇談会
5	II 中学生の学習 1 学校生活と学習 2 家庭学習 III 将来の希望		II 高原学校 III 働くことの目的と意義 I 職場体験学習の目的と方法、計画・打合せ		II 最終学年の学習 1 私の学習と生活設計 2 充実した学習 III 適切な進路選択 1 将来の進路選択への心構え	
6	1 友達の進路希望と先輩の進路					進路希望調査
7		家庭訪問		家庭訪問		家庭訪問
8			(体験入学)		体験入学	三者面談
9	2 自分の特色と進路希望		2 職場体験学習実施・まとめ		2 適切な進路の選び方	
10	IV 余暇の利用 1 余暇の意義				3 進路の決定あたって	高校説明会 進路希望調査
11	2 余暇の活用 3 読書と生活	二者面談		二者面談	IV 新しい生活への準備 1 出願に必要な手続きと心構え	三者面談
12					面接練習、進路相談	
1	V 将来の職業 1 職業学習 2 職業調べ		IV 私の進路 V 就職の考え方 VI 上級学校と各種学校		願書作成 進路相談	私立高校受験
2		学診テスト	上級学校発表会	学診テスト	進路相談	公立選抜
3	1年のまとめ		進路希望とその実現へ		V 新しい世界に向かって 1 新生活への決意	卒業式

# 学校行事〔草中の一年〕

※令和7年度の大まかな予定

## 1 学期

[4月]

- 始業式・入学式
- 生徒会、部活動オリエンテーション
- 避難訓練
- 授業参観・学年懇談会
- 身体測定

[5月]

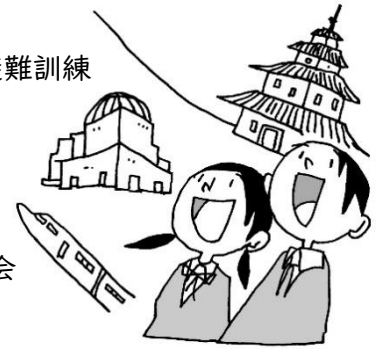
- 2年生高原学校
- 生徒総会
- 3年生修学旅行

[6月]

- 1年生自然保護活動
- 持久走大会
- 吾妻郡中体連総合体育大会
- 廃品回収

[7月]

- 期末テスト
- 少年の主張校内大会
- 中部地区吹奏楽コンクール
- 群馬県中体連総合体育大会
- 家庭訪問
- ドイツホームステイ
- 1学期終業式



## 2 学期

[8月]

- 少年の主張吾妻大会
- 2学期始業式

[9月]

- 吾妻郡中体連新人大会
- 体育祭
- 生徒会役員選挙

[10月]

- 吾妻郡総合体育大会 駅伝競走大会
- 草華祭（合唱コンクール、球技大会）
- 2年生職場体験学習
- 1年火山防災学習

[11月]

- 避難訓練
- 面談週間

[12月]

- 人権週間
- 2年楽泉園訪問
- 2学期終業式



## 3 学期

[1月]

- 群馬県総合体育大会 スキー大会
- 3学期始業式
- 書き初め大会
- 私立高校受験

[2月]

- 公立高校選抜入試
- 群馬県新人大会 スキー大会
- 授業参観、学年懇談会、PTA総会
- 新入生説明会

[3月]

- 予餞会
- 卒業式
- 修了式・退任式



## 自然環境を考える総合学習としての活動

### コマクサ植え

### 地域の方々と連携したコマクサの移植・保護活動の歴史

本校の1年生は昭和56年から学年行事としてコマクサの保護・復元に参加するようになった。それから、関係町村による官民挙げての支援となるよう「本白根山のコマクサ保護、復元を進める会」が昭和61年に設立された。この会には、各種団体が参加し、コマクサの復元・保護活動の日取りや活動方法・内容を検討し、活動を実施している。そして、およそ20年間の活動の成果で本白根山のコマクサの復元がほぼ完了した。そのため、平成8年から組織を「本白根山系の高山植物を護る会」とし、新たにスタートして現在に至っている。したがって、現在の活動は、復元よりも保護が中心の活動となっている。草津中学校の長年の功績が評価され、平成15年には環境省から地域環境美化功労者の表彰、平成18年には緑化推進功労者内閣総理大臣表彰

生徒たちは中学校に入るとコマクサ保護活動があることは知っているが、その意義は知らない。そこで、現在では、このコマクサ保護活動を総合学習に位置づけ、生徒は、この学習からコマクサの歴史やこれまでの移植と保護の取り組みを知り、自分たちも実際に保護活動に取り組む。また、この保護活動に関連した草津町の環境に関する調べ学習も並行して行い、環境の意識を高めている。



### 火山防災学習

### 白根山の噴火・砂防ダム建設を契機とした火山学習

平成30年の本白根山の噴火とそれを契機とした殺生の砂防ダムの建設（令和6年完成）の見学を行い草津町付近の火山の仕組みや危険性、それに対する防災の取り組みなどについて学習しました。



# 高原学校(2年生)

高原学校は中学校生活の中で初めて行う集団宿泊的行事です。1泊2日の集団生活の中で、ルールを尊重し、友達同士で協力する姿勢や望ましい社会性を育てることを目的にしています。主な活動は『カッター実習』『キャンプファイヤー』『榛名富士登山』などです。



場所は榛名湖、宿泊施設は「源泉かけ流しの宿 ゆうすげ」です。高原学校のメインはやっぱりカッター実習です。声を合わせて、櫂でこぎ、クラスみんなの心が一つになり、とても充実したカッター実習でした。



事前準備や当日の運営は、実行委員会を中心として行いました。クラスみんなで話し合いスローガンを決め、系の活動も自分たちで企画運営をしています。

# 修学旅行(3年)

本校の修学旅行は、バスと新幹線を使って2泊3日で京都、奈良方面へ行きます。(令和7年度は、大阪万博体験でしたが。)2年生時の宿泊行事である高原学校で学んだことを、この修学旅行で発揮します。

生徒の実行委員会を組織し、自分たちで安全にルールを守って3日間を過ごします。班別行動もあり、自分たちで計画を立て、時間を見ながら見学をすることもあります。3日間で京都、奈良の全てを知り尽くすことはできませんが、日本の古都を巡りながら、歴史に触れ、友人との絆を深めていきます。

《日程例》 年ごとに変わります

1日目

草津＝軽井沢＝東京＝京都、奈良団体行動(法隆寺、東大寺)＝宿舎

2日目

宿舎＝大阪万博 班別行動 ＝宿舎

3日目

宿舎＝京都市内団体行動(清水寺、金閣寺)＝東京＝軽井沢＝草津



【奈良 東大寺にて】



【京都 清水寺にて】

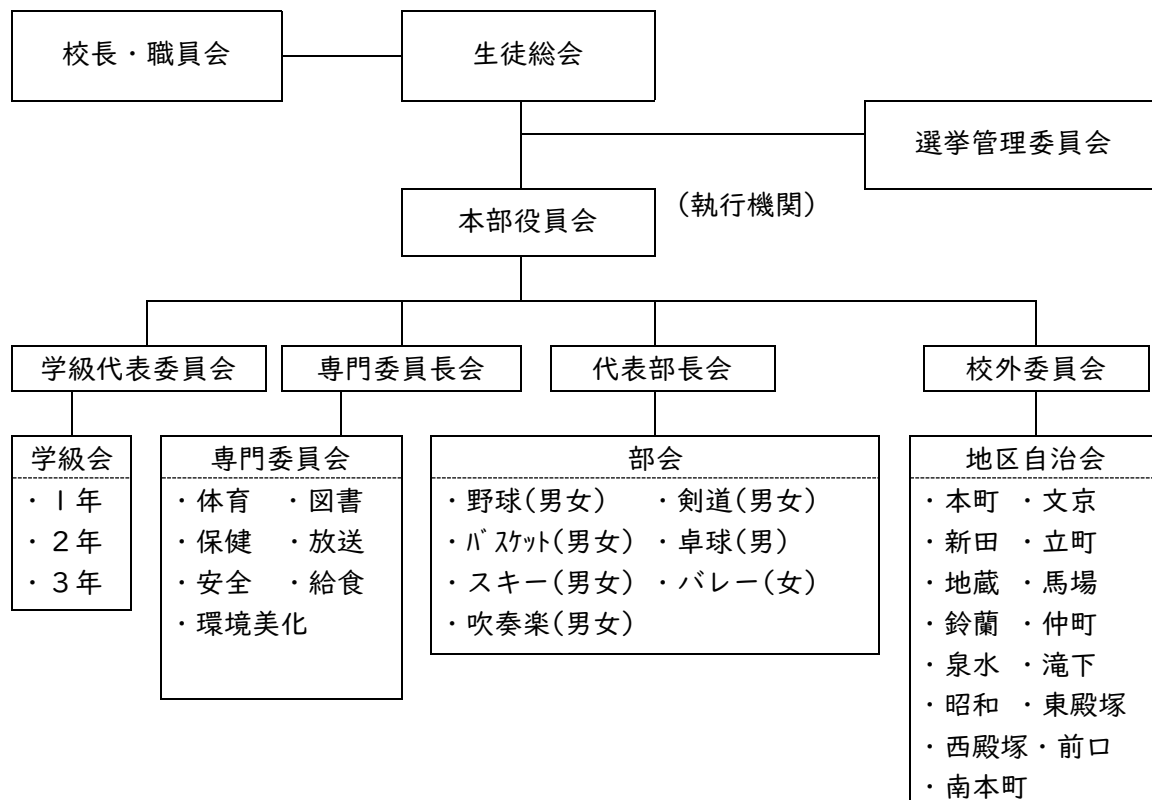


【大阪万博にて】

# 生徒会のしくみと生徒心得

草津中学校の生徒会は、先生方の助言と指導のもとに自発的学習及び自治的活動を盛んにし、楽しく、規律正しい学校生活を築き、豊かな人間性を育て、学校の発展と向上を図ることを目的としています。

## 1. 生徒会組織



## 2. 年間の主な生徒会行事

4月	・生徒会オリエンテーション
5月	・生徒会朝礼（毎月1回） ・中体連郡総合体育大会壮行会
6月	・生徒総会 ・地区自治会 ・廃品回収 ・中体連県総合体育大会壮行会
7月	・三者協議会
9月	・生徒会本部役員選挙
10月	・校内文化祭「草華祭」 新日本部役員引き継ぎ式 ・三者協議会
11月	・生徒会誌「通学路」編集（～1月）
12月	・スキー部壮行会
2月	
3月	・予餞会 ・生徒会誌「通学路」発行
5月～10月（原則第1金曜日）早朝美化活動	

### 3. 今年度の活動方針

令和7年度後期から令和8年度前期 草津中学校生徒会活動テーマ

『草中 OAC』 Opinion —意見 Action —行動 Collaboration —協働

### 4. 主な活動状況

月	生徒会行事	月	生徒会行事
4	・生徒会、部活動オリエンテーション	10	・草華祭・球技大会 ・生徒会本部役員引き継ぎ式
5	・地区自治会① ・郡総体壮行会	11	・生徒会誌「通学路」編集委員会組織
6	・生徒総会 ・廃品回収	12	・三者協議会② ・スキー部壮行会
7	・県総体 ・吹奏楽コンクール壮行会	1	
8	・選挙管理委員会組織	2	・生徒会誌「通学路」発行 ・予餞会
9	・体育祭 ・草華祭実行委員組織 ・郡駅伝大会壮行会 ・生徒会本部役員選挙	3	
・委員会活動（月1回） ・生徒会朝礼（月1回） ・早朝美化活動 ・あいさつ運動 ・郡生徒会情報交換会参加 ・赤い羽根募金 ・草津中学校入学説明会参加（1月）			

### 5. 生徒心得

#### (1) 登下校

◇登校時はジャージを着用し、決められた通学路を通り登校すること。

◇欠席及びやむを得ず遅刻する場合は、8:00 迄に保護者より学校に連絡すること。

◇登校後は、無断で外出しないこと。

◇早退する場合は、担任教師に申し出ること。また、予定される早退は、保護者より 学校に連絡すること。

◇下校時刻については定められた時刻を守ること。

#### (2) 服装関係

◇男子は、草津中学校指定の制服を着用すること。

・ワイシャツは白とする。 ・ソックスは白とする。(ワンポイントは可)

◇女子は、草津中学校指定の制服を着用すること。

・ブラウスは白とする。 ・ソックスは白とする。(ワンポイントは可)

・ストッキングの色は、黒か肌色とする。 ・ズボンの着用を認める。

◇6月1日と10月1日を衣替えの時期とする。

◇夏季は上着を着用しなくてもよい。

- ◇体育着は草津中学校指定のものを着用し、決められた位置に名前を書くこと。
- ◇防寒用衣類は、学校指定のウィンドブレーカー、手袋・マフラー・ネックウォーマー・帽子・スノーシューズ。
  - ・手袋・マフラー・ネックウォーマー・帽子・スノーシューズは、防寒対策として着用し、色・形状などは特に規定しない。ただし、登下校時のみ着用可とする。
  - 「ベンチコート」「ダウンコート」「スキーウェア」を着用する場合は必ず、ウィンドブレーカーを着用の上、使用すること。
  - (白、グレー、黒、紺等を基調とした中学生としてふさわしい物)
- ◇カバンは、指定されたカバンを用いること。
- ◇頭髪は、清潔で中学生らしい髪形とする。
- ◇女子の長い髪はしばること。前髪は目にかからないようにすること。
- ◇上履き及び体育館履きは、学校指定のものとする。
- ◇下履きは、白を基調とした運動ぐつとする。
- ◇冬季や雨天の場合は、ゴム長ぐつ、雪上運動ぐつでもよい。
- ◇携帯電話や時計など、必要のない物は学校に持ってこないこと。

### (3) 校内生活

- ◇給食当番は、給食着とマスクを着用して配膳すること。
- ◇ガラスや器具などを破損した場合には、必ず担任教師に報告し「公共物破損届」に記入すること。※故意の破損の場合には弁償すること。 (詳細は、P36 参照)
- ◇授業に遅刻した場合には、必ず教科担任の先生に理由を告げること。

### (4) 校外生活

- ※家庭の責任と判断を基本としますが、下記のような約束をお願いします。
- ◇外出の際は、必ず行く先や帰宅時間をはっきり告げて出かける。 ◇夜間の外出はしないこと。9時以降の外出は禁止する。
- ◇保護者の許可のない外泊は禁止する。
- ◇自転車に乗る時は、必ず交通ルール(道路交通法)を守り、町外に出るときは、保護者に伝える。
- ◇ゲーム場や喫茶店等の出入りは禁止する。
- ◇スマートフォン等の利用ルールを決めること。

### (5) 家庭生活

- ◇「生活ノート」(タブレット)に記録し、一日の生活の反省をする。
- ◇計画的な家庭学習(予習・復習)をするとともに、進んで家事の手伝いをする。

# 部 活 動

## 目的

○スポーツや文化及び科学等に親しませ、学習意欲の向上や責任感、連帯感の涵養、互いに協力し合って友情を深めるとともに好ましい人間関係の形成に資する。

## 部活終了時刻と下校時刻

期 間	部活終了時刻	完全下校	期 間	部活終了時刻	完全下校
3月～9月	17:30	17:40	10月～2月	17:00	17:10

○完全下校時刻は、下校する最終の時刻をいいます。

○毎週月曜日は、原則として部活休養日としています。

月曜日の完全下校は、15:10です。

○土曜日・日曜日の活動の有無は、各部活動により異なります。

○長期休業中の活動の詳細は、各休業前に学校から予定が出されます。

## 新入生への対応

○入学式後に、生徒会オリエンテーションが予定されます。その中で部活動のオリエンテーションも行われます。その後1週間程度、部活見学（仮入部）を行います。そして、部会を経て、正式入部となります。

## 部活動保護者会

○各部活単位で保護者会が行われます。その中で指導方針や必要物品、試合の日程や配車計画などについて顧問から説明があります。

## 朝練習

○朝練習は原則としてなし。但し吹奏楽部・駅伝練習等、教育委員会の許可を得て特別に実施する場合があります。

## 部活動の種類

男子

- 卓球部
- バスケット部

女子

- バレーボール部
- バスケット部

男女一緒に活動

- スキー部
- 吹奏楽部
- 剣道部
- 野球部

☆部活動は、希望入部制となっています。

☆臨時の部活動として、陸上部（男女）と駅伝部（男女）が編成されます。

☆本校では、部活動以外に、スポーツ少年団「柔道」は、中体連主催の大会出場を、「水泳」は中体連主催の総合体育大会への大会出場を認めています。また、R5年度より地域移行に伴い「女子卓球」の中体連主催の大会を認めています。

# PTA活動について

## 本校のPTA活動

草津中学校PTAは、保護者と教職員が協力して、家庭・学校・地域における、生徒の幸福な成長を図ることを目的として、研修や親睦、学校行事への協力、家庭教育や社会教育等の活動を行っています。

### 組織について

本部役員と各種委員会で組織されています。

- ・地区委員会…地区行事・早朝美化活動
- ・校外指導委員会…校外生活の指導と地域環境の改善  
交通安全週間の登下校の見守り、温泉祭りの校外パトロール
- ・保健体育委員会…体育的行事（持久走大会、体育祭）への協力、学校保健委員会への参加
- ・広報委員会…フォトブック 企画・編集・発行〔年1回〕
- ・学年委員会…学年行事・懇談会等の企画・運営

※本部役員は、全会員から立候補ならびに推薦名簿を提出してもらい、役員推薦委員会において選考推薦し、総会にて承認され、決定されます。

※地区委員長は、年度末に各地区に依頼し、地区会議等で決定されます。

※その他委員会は、学年懇談会で選出します。

## 活動費

- ・PTA会費として、1世帯あたり年間3,000円徴収させていただいております。
- ・生徒活動援助基金として、1世帯あたり年間2,400円徴収させていただいております。

# 同窓会について

草津中学校には、同窓会があります。卒業後、全員同窓会に所属します。同窓会では、同窓会賞として部活動や文化活動等で顕著な実績をおさめた生徒を、表彰しています。

(1) 部活動での実績：県大会以上の大会に出場した生徒（登録生徒全員）

- スキー部については、全国大会に出場した生徒
- 陸上については、県総体に出場した生徒
- 吹奏楽部については、各種コンクールで県大会以上へ出場した生徒

(2) 部活動以外のコンクール・大会での実績

- 郡代表として、県大会以上の大会に出場した生徒
- ※該当する大会等…少年の主張大会、英語弁論・暗唱大会・読書感想文コンクール
- 絵画・作文等のコンクールで優秀な成績であった生徒

※但し、学校を通して応募した作品等に限りません。私的応募の入選は選考外となります。

# 事務的手続き

## 教科書

教科書は無償（費用は国が負担）です。ただし、再給付はされません。紛失等した場合は購入していただきます。

2 学年以上にわたって使用する教科書（社会・音楽・美術など）は、特に保管の注意が必要です。大切に使いましょう。

学年の途中で転学した場合は、新しい学校で使っている教科書のうち、本校と違う教科書のみ無償給付されます。

## 転出の予定が生じたら

○転出の予定が生じたら、まず学級担任にご連絡ください。わかる範囲で結構ですので、以下の内容を早めにご連絡ください。

- ・転居予定の日
- ・転居先の住所
- ・転居先の中学校名



※転居届は、役場住民課で手続きを行います。その後、草津町教育委員会で転学の手続きをしてから、草津中学校で次の①～③の書類をお渡しします。

- ①在学証明書
- ②教科書給与証明書
- ③ゴム印

## 転出先の役所で

○転居先の中学校へ転入学の旨を事前に知らせておくと、手続きがスムーズになります。（※草津中学校からも転学先の中学校へは連絡します。）

○まず役所で転居（転入）の手続きをして、次の書類を受け取ってください。

- ④転入学通知書

※複数の中学校がある市町村では、住所により中学校が指定されます。

## 転出先の中学校で

○転居先の中学校へ出向いてください。

転居先の中学校へ訪問する日時を事前に知らせておくと手続きがスムーズに行えます。その際に、草津中学校や転居先の市町村役所でもらった以下の書類をお持ちください。

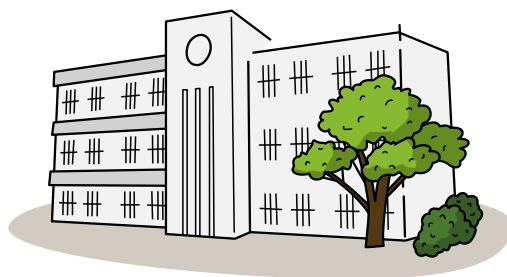
- ① 在学証明書
- ② 教科書給与証明書
- ③ ゴム印
- ④ 転入学通知書

# 器物破損対応のお願い

本校では、生徒全員が集中して学習に取り組めるよう、また、落ち着いた気持ちで学校生活を過ごせるよう、常に校内の環境美化に心掛けその整備に力を入れています。

しかし、時に生徒の不注意や突発的な行動で校内の施設や設備を破損してしまうこともあり、その対応として、先生方が自らそれらを修理したり町教育委員会の協力をいただいて補修したりしてきました。

ところが、物を大切にしたり自分の誤った行動の責任を考えさせたりするためには、「故意に校内の施設等を破損した場合には弁償させる」ことも教育活動の一環ではないかと思直しがなされ、平成22年度より「公共物破損の対応(弁償等)」を下記のように変更しました。



## 1 不可抗力で破損した場合

- ①速やかに報告・謝罪し、後片付けをし、必要な指導を受ける。
- ②「公共物等破損届」を持ち帰り、本人が保護者に説明した後、全て記入する。
- ③翌日、校長に提出する。

## 2 故意に破損した場合

- ①速やかに報告・謝罪し、後片付けをし、必要な指導を受ける。
- ②「公共物等破損届」を持ち帰り、本人が保護者に説明した後、全て記入する。
- ③翌日、校長に提出する。
- ④修繕後、それに伴う費用を学校に支払う。

※弁償は金額の大小に関わらず、全額負担を基本とします。

※金額等は担任を通してお知らせします。

# 個人情報の取り扱いについて

個人情報の適正な取り扱いのルールを守ることにより、個人への侵害を未然に防止する目的で平成17年より「個人情報保護法」が施行されました。個人情報とは、氏名や生年月日、その他の記述等により特定の個人を認識することができるものをいいます。

本校では、下記の2点につきまして、保護者の承諾をいただいて個人情報を取り扱っています。内容を確認の上、「個人情報使用確認書」の記入をお願いしています。

- ・様々な通信、部活動の大会や各種コンクールにおいて、プログラムや新聞、大会のホームページ等に学校名や氏名などの個人情報が掲載されることがあります。県大会は全種目プログラムに掲載されます。郡大会でも各種目でプログラムを作成している競技については、プログラムに掲載されます。
- ・承諾されない場合は空欄となりますので、個人情報は一切公開されません。

◆ 他の個人情報の扱いと同様、利用目的のみの使用とします。

◇ 個人情報の使用期間...生徒が草津中学校に在学中の期間。

個人情報使用確認書	
草津町立草津中学校長 様	
<1> 学級・部活動の緊急連絡網に生徒氏名・電話番号の掲載を	
【 承諾します ・ 都合により掲載できません。 】	
※いずれかを○で囲んでください	
※連絡網に記載する電話番号	<input type="text"/>
<2> 学校だより、学年通信や各種大会・コンクールのプログラム等に 個人情報の使用を	
【 承諾します ・ 承諾しません 】	
【承諾しない場合、支障がなければ理由をご記入ください。】	
<input type="text"/>	
※いずれかを○で囲んでください	
平成〇〇年〇〇月〇〇日	
草津町立草津中学校	第1学年 生徒氏名 _____
	保護者氏名 _____ 印

# 早朝美化について

この取り組みは、草津町の取組です。中学生が地域の一員として、多くの生徒が参加できるようにご家庭でもご協力をよろしくお願いいたします。

**毎月第一金曜日は草津町の少年の日です。**

**ぜひ、子ども達と一緒に地域のみなさんも**

**「早朝美化活動」への参加をお願いします。**

青少年の健全育成実践活動の一環として、昭和 58 年から推進員や地域の方々にお世話になり、当町の青少年が毎月 1 回、町内全域で清掃活動（6 時 00 分～6 時 30 分）を継続して行っております。

**草津町 「はあとルール」**

**はやおきのできる子**

**あいさつができる子**

**となりのくつもと そろえる子**